



同济医院报

上海市同济医院
同济大学附属同济医院

TONGJI HOSPITAL NEWS

2026年2月6日 星期五

第331期 本期4版



订阅号微信



就医服务号微信

地址:上海市新村路389号 | www.tongjihospital.com.cn | tjyycb@163.com | 邮编:200065 | 电话:66111307 | 全国优秀医院报

凝聚共识促发展 踔厉奋发启新程

——我院召开中层干部任期考核暨2025年度述职测评会

本报讯 为全面加强中层干部队伍建设,科学评价干部履职成效,激发管理创新活力,2026年1月13日、15日,我院召开中层干部任期考核暨2025年度述职测评会。来自临床医技科室与职能部门共81位中层干部进行述职。医院党政领导班子成员、特邀院外管理专家、各党支部书记及民主党派负责人全程参会并进行评议。

述职会上,全体中层干部立足岗位职责,围绕医疗服务、教学科研、学科建设、人才培养、科室管理、行风廉政建设等核心工作,全面汇报了任期及2025年度履职情况,在聚焦服务临床、推进医院年度重点工作方面,既系统梳理工作亮点与阶段性成果,也直面短板不足,深入剖析问题根源,明确提出下一步工作思路与改进举措,展现出求真务实的工作作风与主动作为的责任担当。

会议特邀两位医院管理资深专家——华东疗养院原党委书记费苛教授与上海交通大学医学院附属仁济医院原党委书记郑军华教授莅临



现场点评指导。专家们高度肯定了医院过去一年取得的各项成绩及中层干部的辛勤付出,并结合国家医改大势、行业竞争态势与医院长远发展,

提出了宝贵建议。

医院党委副书记、院长徐金富在讲话中,对述职情况进行了深入点评。他充分肯定了2025年各项工作取得的成绩,并对中层干部提出明确要求:一要聚焦业务发展,着力培育特色技术与服务能力,以创新突破提升核心竞争力;二要深化精细化管理,强化成本管控与流程优化;三要永葆干事激情,主动担当,积极作为。干部队伍建设的提升,为医院高质量发展注入强劲动力。

医院党委书记高源在总结讲话中指出,本次

述职有效促进了各科室间的互学互鉴,并收获了院外专家的宝贵建议。他充分肯定了各部门在服务大局、深化改革、能力建设及协同创新等方面的积极作为,同时指出,全体干部需在系统谋划、现代管理方法应用及执行落实上持续加强。面向未来,他对全体干部提出三点期望:一要站稳政治立场,把握发展方向;二要勇于担当、善于攻坚克难;三要在精细管理与提质增效上实现新突破,努力成为医院高质量发展的实践者、研究者和推广者,以务实举措共同开创医院发展新局面。

此次中层干部任期考核暨年度述职测评会的圆满召开,进一步统一了思想、凝聚了共识、明确了方向。全体中层干部纷纷表示,将以此次述职为新起点,把会议精神转化为履职尽责的实际行动,以更饱满的热情、更务实的作风、更有力的举措,扛起医院高质量发展的重任,为守护人民健康贡献更大力量。

(组织处)

述职评责明方向 凝心聚力强党建

——我院召开2025年度党支部书记抓基层党建述职评议考核会



本报讯 为深入学习贯彻习近平新时代中国特色社会主义思想,全面落实新时代党的建设总要求和新时代党的组织路线,1月16日上午,我院召开2025年度党支部书记抓基层党建述职评议考核会。医院

党委书记高源,党委副书记、纪委书记花艳出席会议,同济大学党委宣传部副部长马林海到会指导,医院党委副书记吴登龙主持会议。

会上,医院全体党支部书记依次进行述职,全面汇报2025年度支部重点工作及面上任务完成情况,重点围绕理论学习、党建融合、党员发展、“三会一课”、年度重点工作等方面进行总结、展示支部特色,分析存在不足,提出下一年度工作思路。

马林海在点评讲话中,高度评价了医院党委高标准、严要求地开展党支部书记抓基层党建述职评议考核工作。他指出,各基层党支部本年度工作扎实、服务成效显著、特色鲜明,能够围绕“优质服务年”的重点工作,有效落实“一支部一实事”项目,并就强化理论武

装、加强政治引领、深化党建品牌建设、突出支部服务成效等方面提出了指导意见。

党委书记高源在总结讲话中强调,此次述职考核既是对各党支部书记履职情况的一次集中检阅,也是对新的一年党建工作进行谋划部署的重要契机。他在肯定支部工作成绩的同时,也对下一步工作提出希望和要求:第一,要在筑牢战斗堡垒上持续发力。“十五五”是医院踏上新征程、实现新跨越的战略机遇期,各支部必须进一步压实管党治党的政治责任,不断拓展组织覆盖的广度、提升工作开展的深度,使每个支部都成为攻坚克难的坚强阵地。第二,要在推动深度融合上务求实效。党建工作成效最终要体现在发展成果上。要紧密围绕医院核心任务与科室特色,找准党建与业务结合的切入点和着力点,打造看得见、摸得着的党建品牌和具体成果。第三,要在全面从严治党上常抓不懈。必须始终保持清醒坚定,严明纪律规矩,加强党风廉政建设,共同维护和营造风清气正的政治生态和良好环境。

(组织处)



本报讯 近日,呼吸与危重症医学科(PCCM)顺利通过国家级PCCM规范化建设复审,并在专病照护能力评估中收获两项重磅荣誉——哮喘专病与慢阻肺专病均被认定为全国专病照护能力提升“示范单位”。这标志着我院在呼吸慢病的规范化诊疗、精细化管理和人性化服务方面已居国内前列。

本次评审由浙江大学医学院附属第二医院李俊教授、浙江大学医学院附属第一医院潘志杰教授领衔的专家组负责。评审会上,我院院长徐金富教授向专家组系统介绍了医院在推动呼吸学科高质量发展、持续提升专病照护能力方面的战略布局与坚实举措。呼吸与危重症医学科主任徐怀怀就科室PCCM规范化建设的整体推进情况,以及哮喘、慢阻肺两大专病的全链条诊疗管理体系进行了全面汇报。

迎审期间,医务处、科研处、教育处等多部门协同保障。专家组深入门诊、病房、肺功能室、呼吸内镜室及RICU等地,对硬件设施、诊疗操作、医疗质量、患者教育及随访记录等进行了细致评核,并随机抽查了专病病历。专家组对科室在呼吸危重症救治、慢性气道疾病规范诊疗、基于生物标志物的个体化精准治疗、信息化随访管理等方面的工作给予高度认可,尤其肯定了我院在生物靶向治疗应用、牵头参与多中心临床研究、推动区域医疗资源下沉等方面的突出特色与成效。

精耕细作通复审 呼吸诊疗居前列

我院PCCM规范化建设复审顺利通过哮喘与慢阻肺专病双双获评全国示范单位

医保新政暖民心 靶向良药惠万家

——我院开出首张甲状腺眼病“靶向药”医保处方,开启治疗崭新篇章

本报讯 自2026年1月1日起,用于治疗甲状腺相关眼病(TED)的突破性创新靶向药——替妥尤单抗N01注射液,已正式纳入国家医保目录。我院积极响应、迅速落实,近日,由眼科毕燕龙主任开出本院首张该药物的医保处方,这标志着备受患者期待的先进疗法已正式以更高可及性、更低负担的方式惠及我院患者。

甲状腺相关眼病是一种严重影响视力和外观的器官特异性疾病,患者常因眼球突出、视物重影甚至视力受到威胁而饱受折磨。过去,由于治疗费用高昂,许多患者不得不推迟或放弃这一前沿治疗方案。

“国家将这类‘救命良药’纳入医保,体现了对民生健康的高度关注。”毕燕龙表示,“这张处方的开出,意味着我们能够为符合条件的患者,提供从‘有药可用’到‘用得起药’的完整解决方案。”

为确保新政红利第一时间惠及患者,在院领导的统筹安排下,我院多部门高效协作,提前完成了系统更新、流程再造和“一站式”服务衔接,全力保障患者咨询、开具处方、医保结算及治疗流程的顺畅便捷。首位受益患者在接受治疗后感慨道:“感谢国家的好政策,也感谢同济医院如此高的效率,让我们能尽早用上好药,负担减轻了许多。”

我院眼科在毕燕龙的带领下,非常重视甲

状腺相关眼病的精准诊疗,新建建立了多学科协作(MDT)团队与全病程管理体系。此次医保处方的顺利落地,不仅体现了我院的综合服务能力与高效执行力,也推动了我院在该疾病领域诊疗水平的进一步提升。我们将以此为契机,进一步优化诊疗路径,加强患者教育与随访,让更多患者享受到“医保新政+精准医疗”的双重福利。

替妥尤单抗N01注射液成功纳入国家医保目录,是我国TED防治领域的一个里程碑事件。它不仅减轻了患者负担,更通过提高创新药物的可及性,推动了整个疾病诊疗模式的进步——从被动手术到主动靶向干预,从“有望治疗”到“普惠可及”。展望未来,随着规范应用的普及和更多研究的深入,中国TED患者将迎来一个视野更清晰、生活更自信的光明前景。

(眼科)

人文查房传温情 共研共进护民生

——我院举办首次人文查房公开课

本报讯 1月20日,首次“序贯追踪式”人文查房公开课在我院急诊创伤救治中心成功举办,来自北京、上海多家医疗机构和科研院所的专家学者参与了查房观摩和学术研讨。

“序贯追踪式”人文查房是一项由我院急诊创伤救治中心、上海市宝山区医疗急救中心、上海市嘉定区医疗急救中心等机构共同发起,由临床医护人员具体实施的独立查房制

度。它以解决患者非医疗需求为核心目标,贯穿“院前一院前一院后”的序贯医疗全过程,属于“服务型”人文查房,与常规的教学查房、临床查房(如三级医师查房、护理查房等)并行开展。

活动当天的人文查房由急诊创伤救治中心徐敬德副主任医师主持,科室部分医护人员和观摩专家共同参与,查房人员均佩戴人文查房专属标记。查房过程中,医患进行了充分的开放式交



流,重点关注突发意外所衍生的一系列生活、工作、情感问题,并由参与人文查房的医护给予力所能及的关心、建议、解决,为住院患者全身心配合诊疗、重返社会创造条件。(下转2.3版中缝)

我院呼吸与危重症医学科是全国呼吸与危重症医学科专科医师规范化培训基地、中华医学会呼吸病学分会副主任委员单位、中国支扩联盟主席单位、中国咳嗽联盟副主席单位,科室拥有一支高素质的诊疗团队,具备深厚的学科积淀与强劲的发展实力。此次PCCM规范化建设复审通过及两项专病获评示范单位,是对科室既往工作的充分认可,更是对未来发展的有力鞭策。

展望未来,科室将秉承“同舟共济、博医精诚”的院训精神,充分发挥全国“示范单位”的引领与辐射作用,持续深化哮喘、慢阻肺等呼吸专病的规范诊疗与全程管理,聚焦临床难点推动科研创新,积极分享先进诊疗经验与管理模式,带动区域呼吸疾病防治水平整体提升,为更多患者带来高质量的健康福祉。

(呼吸与危重症医学科)

医者仁心守初心 医路温情护安康

——我院荣获“十大医学人文医院”称号



本报讯 1月9日,以“医学数智化 健康现代化”为主题的第十一届医学大家年会(2026)在北京启幕。大会由医师报社主办,旨在以多元形式搭建行业交流桥梁、凝聚高质量发展共识,为医疗卫生健康事业的创新突破注入强劲动能。我院荣获“十大医学人文医院”称号。

以患者为中心的人文关怀,是医疗事业的初心与底色,更是“十五五”期间推动公立医院高质量发展的重要支撑。从“泉心匠伴”服务文化到“一脉三脉”人文体系,再到“六位一体”新文化建设,我院始

终将人文关怀融入诊疗全流程。通过“睡莲效应”联动党建与业务,以“阳光档案”筑牢医德医风,打造健康科普矩阵,设立爱心基金,让每一位患者感受到诊疗中的尊重与温度。

随后的“以人民健康为中心,谋划十五五公立医院高质量发展新篇”的圆桌对话上,党委副书记花艳表示,医院将通过优化服务流程、打造优质患者综合服务中心、完善医患沟通机制,让医疗服务既有技术的精度,更有人文的温度。

这项荣誉是对我院多年来坚守“人民健康为中心”理念、持续深化医学人文建设的充分肯定。我院将继续以人文引领发展,在从“治病为中心”向“以健康为中心”的转型中,书写更有温度、更具关怀的高质量发展新篇章。(院长办公室、宣传处)



本报讯 近日,在 2025 年上海市医学会健康管理学分会学术年会顺利举办之际,全市健康管理领域的同仁们齐聚一堂,共话行业发展新路径、共享临床实践好经验;我院体检与健康管理中心组团参会,并以积极探索高质量职场健康管理实践为契机,丁可副副主任受邀在开幕式上参与启动仪式,与全市领军人物及行业骨干共同见证上海健康管理事业迈向新征程的重要时刻,携手凝聚共识、汇聚力量,同时也在交流中收获荣誉、汲取前沿新知。

会议现场,2025 年度上海市健康体质质控督查结果新鲜出炉,我院体检与健康管理中心蝉联优秀单位称号。这不仅是一份荣誉,更是体检与健康管理中心背后无数个日夜的精益求精,是每一位工作人员的恪尽职守。从体检方案的个性化制定到检查过程的标准化执行,从报告出具的严谨审核到检后健康指导的耐心跟进,我们始终把控要求落到每一个细节里。这份认可,正是对我们日复一日坚守的最好回馈,也让我们更加坚定了深耕质控、优化服务的决心。

本次年会上的青年论坛环节,丁可还可带来《漫谈心血管疾病的终极战场》主题分享。她深耕心血管健康管理及体检诊疗领域多年,结合自身心血管领域的临床经验,以及体检中心的实际案例,从疾病筛查、健康干预、长期管理等多个维度展开剖析,内容既有前沿理论支撑,又有落地实操方法,赢得了现场同行的广泛认可,也让我院体检与健康管理中心的专业实力在市级学术舞台上得以展现。

学术成果方面,我们也迎来了双份惊喜。科室两篇科普《应激性心肌病,真的会伤心死了》《天天整理超声报告的我,教你 3 招轻松读懂》双双上榜斩获荣誉。其中黎楠撰写的《天天整理超声报告的我,教你 3 招轻松读懂》用实用易懂、贴近民生的鲜明优势斩获科普论文三等奖。(下转 2、3 版中缝)

笃行致远守初心,聚力精进促提升

体检与健康管理中心于 2025 年市级健康管理学分会学术年会荣获佳绩

人文查房传温情 共研共进护民生

(上接第 1 版)查房后同步撰写《序贯追踪式人文查房病历》,并开展查房小结。

在当天的查房中,某位患者术后康复机构选择困难、某年轻船员手部损伤后再就业困惑、某位断指再植患者的家庭矛盾隐患等几个重点案例受到查房团队高度关注,在对患者需求进行了详细记录后,急诊创伤救治中心将跟踪解决,并在下次查房时予以反馈。

人文查房后,观摩专家和急诊创伤救治中心全体医护人员共同开展了“序贯追踪式”人文查房研讨会。科室主任王韬做了题为《序贯追踪式人文查房的理论构建与效果评估》的分享,从概念背景、查房定位、查房规范、效果评价等多个方面与会专家进行研讨。中华预防医学会叙事医学分会秘书长邵卫东,上海市宝山区医疗急救中心副主任张婷,上海市嘉定区医疗急救中心副主任石益斌,上海市第十人民医院行风办主任钱明平、纪检监察处副处长方子祥、宣传处副处长徐赞新,上海市第一妇婴保健院宣传处处长高艳,上海中医药大学附属岳阳医院宣传处处长沈利以及我院宣传处/精神文明办公室副主任王啸飞等院内外专家对本次人文查房公开课进行了点评。专家一致认为这是一场具有开创意义的人文查房公开课,填补了人文工作理论研究和实践应用的空白,具有重要示范意义。(急诊创伤救治中心)

笃行致远守初心,聚力精进促提升

(上接第 2 版)本次年会的成果展示区,我院驾驶员自助体检服务与“同益济世”健康直播两大特色项目以专题展板形式亮相,成为现场的一大亮点。充分展现了在便民服务创新与健康科普传播上的硬核实力,也赢得了现场同行的频频关注与认可。

年会上开设的心理论坛、体重与代谢健康管理论坛等专题论坛,每一个都紧扣健康管理核心,贴合体检工作实际。科室成员奔赴不同论坛,带着工作中的疑问去聆听,带着优化的思路去交流。听业内大咖解读最新的健康管理理念,学同行单位的创新服务模式,和前辈们探讨质控工作的难点痛点,每一场交流、每一次探讨,都让人豁然开朗。这些学到的经验、汲取的智慧,将转化为实实在在的行动力,助力服务再上新台阶。

此次参会的收获与认可,是鼓励,更是鞭策。未来,我院体检与健康管理中心会带着这份初心与底气,把规范刻进日常,把专业融入细节,把学到的新知落到实处,用心用情做好每一次体检服务,用责任与担当守护市民的健康防线。

(体检与健康管理中心)

监制 高源
总编 吴登龙
责任编辑 谢壮丽
王啸飞

骨科樊健教授团队荣获 2025 年度上海研究型医院学会临床创新奖二等奖

本报讯 近日,2025 年度上海研究型医院学会科学技术奖评选结果正式揭晓,我院骨科樊健教授团队的《基于桡骨远端骨折后腕功能障碍的创新诊疗技术建立及临床应用》荣获临床创新奖二等奖。

桡骨远端骨折是最常见的急性骨折,受累患者基数大。当前,经传统治疗后仍有 8%—25% 患者出现腕痛及活动度受限等腕功能障碍,严重影响腕功能恢复及患者身心健康。樊健教授团队近年聚焦桡骨远端骨折特征及并发症源头,从桡骨远端骨折术前评估、手术入路的改良、术中复位新指标及诊疗新技术的建立、内固定器械的研发转化、早期腕周软组织损伤诊治等方面进行不断创新,使得桡骨远端骨折患者治疗后腕功能障碍



发生率显著降低,弥补了目前治疗短板,有效解决此类患者治疗后出现的腕痛及功能障碍等临床难点。

我院骨科作为国家重点临床专科、上海市重

点学科及同济大学 985、211 工程重点建设学科。十余年来,樊健教授团队依托此平台,锚定桡骨远端骨折现有治疗后腕关节功能障碍这一临床难点痛点,久久为功,系列创新成果相继获得上海医学科技奖、上海市优秀发明奖、上海市星光计划等激励。

据悉,本年度上海研究型医院学会科学技术奖授予临床创新奖 11 项,其中一等奖 2 项、二等奖 9 项。未来,樊健教授团队将以此新的起点,在医院领导及科室学科带头人程黎明教授的领导下,继续深耕医学科研与临床实践领域,不断探索创新,为提高我国腕关节创伤诊疗水平,进一步推广桡骨远端骨折诊治“上海同济方案”继续努力。(科研处)

双喜临门! 我院斩获银牌科普好医院, 生殖医学中心翁一鸣医生入选银牌科普好医生

本报讯 近日,由中央广播电视总台中国交通广播、中央广播电视总台云听客户端联合中国医院协会主办的“2025 科普好医生、科普好医院”主题活动圆满落幕。我院凭借在健康科普领域的持续深耕与创新实践,荣获“银牌科普好医院”;生殖医学中心翁一鸣医生则以专业扎实的科普成果与广泛的社会影响力,成功入选“银牌科普好医生”,为医院健康传播事业再添荣誉。

作为国家级权威科普推选活动,本次评选以“贯彻健康中国战略、提升全民健康素养”为核心宗旨,依托中央广播电视总台全媒体矩阵的传播优势与中国医院协会的专业指导,从科普专业性、传播创新性、社会实效性等多维度进行综合评定,获奖名单均经过严格筛选与权威认证。此次双双获奖,既是对我院科普工作体系化建设的高度认可,也是对个人长期坚持科普一线的积极肯定。

在“健康中国”战略引领下,我院将健康科普融入医院文化建设,构建了“三柱三品”体系:以组织机制、创作队伍、融媒矩阵为支撑,打造健康健康嘉年华、健康科普梦工厂、同济健康科普大赛三大品牌。2006 年启动的“同济健康讲堂”已举办超

千场,惠及 5 万余人次;2019 年推出的“宝隆健康嘉年华”以趣味形式服务市民。医院通过全媒体平台广泛传播,2025 年发布原创科普内容 3000 余篇,开展线上线下活动 43 场,覆盖超 537 万人次,出版多部健康读物。凭借体系化建设与创新实践,医院先后获评“上海市健康科普文化基地、上海市健康促进融媒体中心科普矩阵入驻单位”等称号,并荣获上海科普教育创新奖一等奖、华东地区优秀科技图书二等奖等多项荣誉,彰显了在健康科普领域的引领作用。

翁一鸣秉持“科普是医者的另一重责任”的信念,长期致力于男性生殖健康科普。他构建了“课程教学+媒体传播+公益服务”三位一体的科普模式:作为同济大学《性与健康》课程讲师与教学秘书,自 2014 年起深耕校园性教育,围绕生殖生理、生育力保护等主题普及科学知识;同时,他通过播客、直播、图文等多元形式进行大众传播,深入浅出解读前列腺健康、性功能障碍等敏感议题,破除常见误区,相关节目单期覆盖数万听众;其撰写的科普文章结合临床案例,以专业与温情引导患者科学就医。因贡献突出,他两度获评上海市科普创



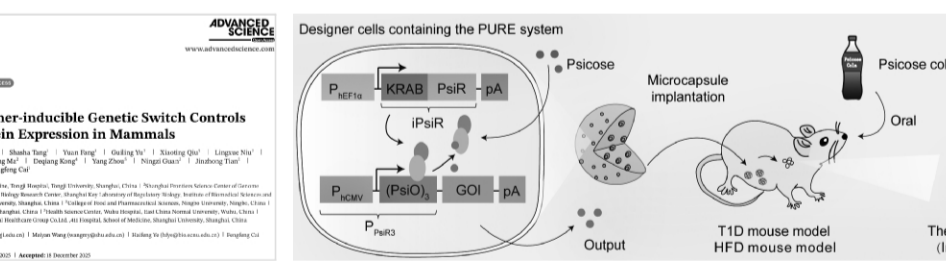
新奖优秀科普志愿者,并于 2025 年出版科普图书《欢迎来到青春期——10 年青柠课堂不完全手册》,成为深受信赖的“科普引路人”。

未来,我院将继续以科普为纽带,深化健康传播创新实践,鼓励更多医护人员化身科普使者,将专业医学知识转化为群众听得懂、用得上的健康指南;同时持续完善科普工作体系,打造更具影响力的科普品牌,为守护人民群众生命健康、助力健康中国建设贡献同济力量!(宣传处、生殖医学中心)

喝一口可乐就能启动细胞治疗? 乳腺外科中心蔡丰丰团队研发“可饮用触发”的活体药物新策略

本报讯 2026 年 1 月 4 日,我院乳腺外科中心蔡丰丰主任医师、乔亮亮博士联合华东师范大学生命科学院首批尚思探索学者叶海峰教授,以及上海大学医学院王美艳研究员,在国际知名学术期刊 Advanced Science(Q1,影响因子 14.1)上发表题为“A Natural Sweetener-inducible Genetic Switch Controls Therapeutic Protein Expression in Mammals”的论文。该研究从“智能活体药物”的设计理念出发,成功构建了一种由天然甜味剂 D-阿洛酮糖触发的人工基因开关系统——PURE 系统。该系统能够在哺乳动物体内实现对治疗性蛋白表达的远程、可逆且剂量依赖式调控。研究表明,通过口服含阿洛酮糖的饮料(如特定配方的可乐),即可精准“开启”或“调节”工程化细胞中目标蛋白的表达水平,从而实现一种“可饮用触发”的细胞治疗新策略。

基因与细胞治疗正处于疾病创新性治疗手段的最前沿,成为肿瘤、代谢性疾病、遗传病等多类重大疾病的重要突破口,有望显著提升临床疗效并改善患者生活质量。然而,传统细胞与基因治疗在实际临床应用中仍面临诸多挑战,例如给药方式复杂、体内调控精度不足以及患者长期治疗依从性较低等问题。这些瓶颈在一定程度上制约了相关技术从实验室走向临床转化。在此背景下,如何实现“活体药物”的个性化、精准化和可控化调节,成为医学界、产业界和学术界共同关注的前



沿难题。阿洛酮糖是一种天然存在的稀有单糖,已被美国食品药品监督管理局(FDA)认定为“普遍认为安全(GRAS)”的食品成分。其甜度约为蔗糖的 70%,热量极低,血糖生成指数接近于 0,并被认为是具有辅助调节血糖和脂质代谢的潜在益处,因此广泛应用于无糖食品和饮料中。2025 年,我国国家卫生健康委员会亦正式批准阿洛酮糖作为新食品原料,为其在健康与生物医学领域的应用奠定了政策基础。

PURE 系统以来源于土壤农杆菌(Agrobacterium tumefaciens)的转录因子 PsiR 为核心调控元件。研究团队通过理性设计结合人工智能(AI)辅助的定向进化策略,对 PsiR 进行系统性优化,使工程化细胞能够以极高的灵敏度和特异性识别天然甜味剂阿洛酮糖信号,从而实现治疗性基因表达的精准“开启”与“关闭”。

在此基础上,研究人员创新性地将阿洛酮糖引入为一种安全、可口且可控的“治疗触发器”,并首次提出并验证了“通过饮用可乐即可调控细胞治疗”的概念性策略。作为概念验证,在动物实验

中,研究团队将搭载 PURE 系统的工程化细胞进行微囊化并植入小鼠体内,用于代谢性疾病的精准控制及未来肿瘤特异性杀伤。

该系统具有高度特异性、可逆性和良好的生物安全性,同时显著提升了治疗的可控性与生活方式兼容性。研究人员表示,这种“食品级触发—细胞级响应”的策略,有望为肿瘤合并代谢性疾病提供更加安全、便捷、个性化的治疗新路径。该研究不仅为活体药物和精准治疗提供了新的技术范式,也展示了合成生物学在连接日常生活与前沿医学之间的巨大潜力。未来,相关技术有望进一步拓展至实体肿瘤等多种疾病领域,为活体细胞治疗的临床转化奠定基础。

近年来,我院乳腺外科中心蔡丰丰团队利用合成生物学手段在乳腺癌疾病治疗领域进行开创性的工作并发表系列高质量学术论文。2025 年 3 月 17 日,蔡丰丰团队在国际知名期刊《Nature Cancer》(Q1,影响因子:28.5)发表研究论文:Engineered bacteria for near-infrared light-inducible expression of cancer therapeutics,开发了一种能够响应近红外光的

新型光遗传学工具——NETMAP 系统,并将其装载到减毒沙门氏菌中,将其武装成“光控肿瘤战士”,在人类乳腺癌模型中实现了对乳腺癌的治疗,为乳腺癌精准治疗领域提供了创新性的解决方案,具有潜在的临床转化价值。2025 年 7 月 6 日,在国际知名期刊《Advanced Science》(Q1,影响因子:14.1)发表研究论文:Optogenetic-controlled iPSK-based vaccines for prophylactic and therapeutic tumor suppression in mice,开发了一种高效、灵敏响应红光的新颖光遗传学工具——RID 系统,利用睡美人转座技术稳转到干细胞基因组中,将其改造为智能光控干细胞疫苗,成功实现对乳腺癌的预防,为癌症的精准预防领域提供了创新性的解决方案,具有潜在的临床转化价值。这种创新方案为乳腺癌精准预防提供了潜在的临床应用价值,研究团队正在积极推动该成果进入临床阶段,从而造福广大患者在患者。

我院乳腺外科中心蔡丰丰教授、乔亮亮博士,华东师范大学生命科学院、首批尚思探索学者叶海峰教授和上海大学医学院王美艳研究员为论文的共同通讯作者。我院乳腺外科中心博士后乔亮亮,华东师范大学生命科学院 2023 级博士研究生王智浩、我院乳腺外科中心唐沙沙主治医师和 2025 届硕士研究生方圆为共同第一作者。该研究受到了国家自然科学基金、博新计划、博士后面上基金、上海市科委合成生物学重大项目、“尚思系列学者”计划的资助。(乳腺外科中心)

多学科通力协作,助力帕金森病合并重症肺炎患者顺利脱机

□ 重症医学科 朱会会

患者黄老先生 75 岁,既往有冠心病、糖尿病、肺气肿病史,冠脉放过支架,16 年前开始出现双下肢乏力,随后右手出现静止性不自主抖动,逐渐发展至双上肢,确诊为帕金森病,长期口服美多巴治疗。近 2 年症状加重,出现动作迟缓、反应迟钝、面部表情减少、行走缓慢且易前冲跌倒。为改善生活质量,在充分沟通后,患者于全麻下行脑深部电极置入术,术后转入重症医学科监护,病情稳定后转回普通病房。当晚家属喂食后,患者发生呛咳,出现呼吸急促、血氧饱和度下降,紧急气管插管后再次转入 ICU,诊断为重症肺炎、感染性休克,予有创呼吸机辅助通气及抗感染治疗。因短期内无法脱机,遂行气管切开术。经重症医学科系统气道廓清及康复科肺康复治疗,患者于气管切开后第 6 天顺利脱离呼吸机,恢复自主呼吸。

帕金森病是一种比较常见的进行性神经变性疾病,主要运动特征是震颤、运动迟缓和肌强



直,呼吸肌强直、咽部功能障碍、多涎会进一步加重肺功能障碍。对于这样的患者,气道保护功能的缺失是治疗的重点,我们一起来看 ICU 的气道廓清秘籍。

1、气管内导管护理:日常护理包括监测导管套囊压力、抽取气管内分泌物和口腔鼻腔分泌物,口腔去污治疗。

2、机械辅助排痰:主要原理是通过机械设备使患者的胸壁产生振动和叩击作用,引流长

期滞留于肺部或较深层的痰液,使其松动并排除体外;机械辅助排痰适用于多种患者,尤其是长期卧床、年老体弱、术后咳嗽能力下降的病人。

3、纤维支气管镜吸痰:是一种通过纤维支气管镜(纤支镜)在直视下清除气道痰液的技术,常用于急危重症患者的气道管理,相比于传统吸痰,纤支镜吸痰能更彻底地清除气道分泌物,减少并发症,改善呼吸功能,操作精准,对患者创伤小。

4、肺内振荡及肺扩张技术:通过提供持续呼气期正压、连续高频振荡和雾化输送单一或组合方式来帮助气道清除和肺扩张。

作用机制包括:通过高频呼吸产生剪切力促进痰液松动;在分泌物滞留的小气道中形成压力梯度,引起呼气偏流,促进分泌由外周移至中央气道,促进气道分泌物排出;帮助保持气道管径、防止过早关闭,并通过侧支通道募集塌陷的肺区,使肺通气分布更加均匀,帮助改善气体交换。

你的胃在悄悄“变小”吗?

□ 消化内科 单娟、程玲

最近是不是感觉“胃口”大不如前?以前能大块朵颐的美食,现在稍微多吃几口就腹胀、不消化?或者明明没吃多少,却总是早早地感到“饱了”?别简单以为这只是“年纪大了”或“消化不好”。这种微妙的变化,可能是你的胃在向你发出一种重要的预警信号——它或许不是在“变小”,而是在悄悄“萎缩”。今天,我院消化内科的护士长单娟和护士程玲就来和您聊一聊萎缩性胃炎。

一、什么是萎缩性胃炎?

萎缩性胃炎并非指胃的体积缩小,而是胃黏膜中正常的腺体结构逐渐减少或消失,被纤维组织或肠型上皮所替代。简单地说,就是胃的“工作单位”在减少,功能在逐渐减弱。

二、为什么会得萎缩性胃炎?

幽门螺杆菌(Hp)感染:作为头号“凶手”,Hp 能突破胃黏膜屏障,持续刺激胃黏膜,引发炎症。我国超半数人感染幽门螺杆菌,聚餐、共用碗筷等习惯更是加速了它的传播。

自身免疫攻击:部分患者的免疫系统“敌我

不分”,错误地攻击自身胃黏膜的壁细胞,导致胃体为主的萎缩性胃炎,常伴随恶性贫血(维生素 B12 缺乏)。

不良饮食习惯:长期高盐饮食、爱吃腌制食品、三餐不规律、暴饮暴食,都在“虐待”你的胃;偏爱辛辣、生冷食物,也会不断刺激胃黏膜。

年龄与遗传因素:随着年龄增长,胃黏膜功能自然衰退,患病风险增加;家族中有萎缩性胃炎或胃癌病史,自身发病几率也会更高。

其他因素:长期大量吸烟饮酒、服用损伤胃黏膜的药物,以及胆汁反流等,都是潜在诱因。

三、如何治疗萎缩性胃炎?

根除幽门螺杆菌:一旦确诊感染 Hp,医生通常会采用“四联疗法”进行规范化、足疗程治疗清除病菌。

缓解症状:针对胃痛、胃胀等不适,使用抑酸剂、胃黏膜保护剂、促胃肠动力药等,减轻炎症,促进胃黏膜修复。

补充营养素:补充维生素 B12、叶酸等营养素,有助于改善胃黏膜萎缩和肠化生。

定期胃镜随访:医生会根据萎缩的严重程

度和范围(结合病理报告),为您制定个性化的复查间隔。胃镜+病理活检是监测病情变化的“金标准”,能早期发现癌前病变并及时处理。

四、如何预防萎缩性胃炎?

健康饮食:饮食清淡易消化,多吃新鲜蔬果,少吃腌制、烟熏、油炸食品;避免过冷、过热、过辣食物,提倡使用公筷公勺,降低 Hp 感染风险。

规律作息:保持充足睡眠,避免熬夜,让胃黏膜有足够时间修复;合理安排工作和生活,减少精神压力,避免焦虑、抑郁等不良情绪影响胃肠功能。

慎用药物:不滥用药物,尽量不用或少用对胃肠道损伤较大的药物,如需用药,应在医生指导下进行。

定期复查:建议 40 岁以上人群常规进行胃镜检查。胃镜检查完全有足够的空间和时间来保证早期发现癌前病变,单纯萎缩性胃炎酌情 1~2 年查一次胃镜,伴肠化生 1 年左右查一次,伴轻、中度异型增生 6 个月左右查一次,伴重度异型增生短期内行胃镜下切除后需继续 3 个月、6 个月、1 年复查胃镜。

肺部超声:儿科肺部疾病的“隐形听诊器”

□ 超声诊断科 杜毅斌

当孩子出现咳嗽、喘息、呼吸急促等症状时,医生会借助各种检查手段来探寻病因。除了大家熟知的胸片、CT 之外,近年来,肺部超声也逐渐成为儿科医生诊断肺部疾病的“隐形听诊器”。

在传统观念里,肺部超声曾被视为禁区,认为除了查看胸水外并无其他作用。然而,随着医疗技术和器械的不断发展,肺部超声也逐步走向成熟与规范。正常情况下,肺脏的肺泡内充满气体,当超声波经胸壁射入时,由于胸膜-肺界面存在巨大的声阻抗差异,会造成多重反射,进而形成伪像,表现为一系列与胸膜平行、彼此间距相等的线状高回声。当肺组织发生病变时,肺部的气-液比例会发生改变,且多会累及胸膜,胸膜-肺界面的声阻抗差也会随之变化,从而提供了可视声窗,使得超声检测肺部疾病成为可能。

在儿科领域,肺部超声相较于成人检查更

具独特优势。新生儿的胸廓呈桶状,肋骨水平走向,肋间隙较宽,儿童的肋骨钙化不完全,肺组织含气量较少,肺间质相对丰富。这些优势使得肺组织更易被超声波穿透,从而获得较为清晰的超声图像。

在实际应用过程中,肺部超声无辐射,适合需要反复检查的儿童,尤其是新生儿和婴幼儿,避免了辐射暴露带来的潜在风险。其操作便捷灵活,可在床旁快速进行,无需搬动患儿,这对于病情危重、无法配合移动的孩子来说尤为重要。检查过程中,医生能够实时动态观察肺部情况,通过多切面、多部位扫查,清晰显示肺部病变的范围、性质和程度,例如肺炎时的实变影、支气管充气征,肺水肿时的 B 线,气胸时的“肺点”等特征性表现,为临床诊断提供直观依据。同时,肺部超声还可用于评估治疗效果,动态监测病情变化,指导临床治疗方案的调整,成为儿科肺部疾病诊断与管理中不可

或缺的重要工具。

当然,肺部超声也存在一定的局限性,即易受“气体”影响。肺部本身充满气体,超声波遇到大量气体会发生反射,难以观察深部肺组织。因此,它对靠近胸壁的病变(如胸膜炎、靠近胸壁的肺炎)诊断效果最佳,对深部肺组织的微小病变可能不如 CT 敏感。

不过,这些问题并不影响它的实用性。在儿科临床中,肺部超声可作为首选筛查工具,若发现可疑深部病变,再结合其他检查(如胸片、CT),既保证了安全性,又提高了诊断效率。

肺部超声为儿科医生提供了一种安全、精准的肺部检查手段。它不仅是诊断工具,更是治疗监测的“眼睛”,从肺炎的疗效评估到气胸的精准定位,都在守护着儿童的呼吸健康。未来,随着技术的不断进步,这项“隐形听诊器”会愈发智能,让儿童肺部疾病的诊疗更加安全、高效,让更多孩子能够自由呼吸、健康成长。

面部精准抗衰 - 光声电技术分层治疗,冻龄更靠谱

□ 皮肤与性病科 张莉莉

随着年纪增长,长斑、细纹、毛孔粗大、皮肤松弛下垂成了很多人的困扰。其实皮肤衰老是表皮、真皮、脂肪层、筋膜层等多层软组织共同变化的结果,我院皮肤与性病科张莉莉医生介绍道:“分层抗衰”能利用光声电技术针对性解决不同层次问题,让抗衰又准又有效。

一、先懂懂:分层抗衰到底是什么?

皮肤就像一层“多层蛋糕”,每层负责不同功能,衰老表现也不一样:表皮层容易长斑、变粗糙,真皮层会流失胶原蛋白导致细纹,脂肪层和筋膜层松弛会让脸垮下来。分层抗衰就是“哪里

老了修哪里”,针对不同层次的问题选对应的技术,比盲目护肤或单一治疗效果更持久。

二、光声电技术:抗衰的“精准工具箱”

这几种技术就像不同的“美容神器”,各自有擅长的领域,安全又高效:

1.光子嫩肤(IPL):适合 25+ 初抗衰,像“温和的全能选手”。用强脉冲光作用皮肤,既能淡化色斑、红血丝,又能刺激胶原再生,改善毛孔粗大和细小皱纹。无创、无明显恢复期,做完注意保湿和防晒即可,不影响日常工作与生活。

2.激光治疗:针对性更强的“精准修复师”。比

如点阵 CO2 激光能在皮肤打出微小孔洞,促进深层胶原重生,适合改善痤疮疤痕、较深的光老化皱纹;调 Q 激光能精准“爆破”色斑,对老年斑、晒斑超有效,还能提亮肤色、改善暗沉。

3.射频技术(如 Etwo):主打“紧致+无痛”的“懒人福音”。用射频能量让真皮层的胶原蛋白收缩、再生,治疗体验通常可耐受,能有效改善皮肤松弛、细纹,让脸更紧致。

4.高强度聚焦超声(超声炮):35+ 抗衰的“提拉神器”。聚焦超声波能精准作用到筋膜层和脂肪层,像“无形的拉皮手”,收紧松弛的组织、调整脂肪位置,改善脸垮、双下巴,一次治疗效果能维持半年到一年。

如果您正受到某些疼痛问题的困扰,冲击波治疗或许能为您提供一种改善思路。这是一种利用物理声波作用于患处的治疗方法,主要起到松解粘连、缓解钙化、促进组织修复的作用。我院骨科技师顾春雅提示,您可以通过以下列表初步了解相关适应情况:

第一类:软组织与肌腱疾病(最常见应用)

这类疾病通常由长期劳损导致,表现为特定动作下的牵拉痛或锐痛。

足跟痛(足底筋膜炎)
典型症状:早晨起床下地第一步剧痛,像踩在钉子上,走几步后反而减轻。

网球肘(肱骨外上髁炎)
典型症状:手肘外侧疼,拧毛巾、提壶倒水、拎重物时手肘酸软无力。

高尔夫球肘(肱骨内上髁炎)
典型症状:手肘内侧疼,用力屈手腕(如切菜、抱孩子)时疼痛明显。

肩周痛(钙化性冈上肌腱炎)
典型症状:肩膀里长了“小石头”(钙化点),夜间痛醒,胳膊很难抬高穿衣梳头。

膝盖痛(髌腱炎/跳跃膝)
典型症状:上下楼梯或半蹲发力时,膝盖骨下方感到锐痛。

跟腱痛(跟腱炎)
典型症状:脚后跟上方变粗、肿胀,跑步蹬地时疼痛。

第二类:肌肉与筋膜疾病(最广泛应用)

这类疾病主要涉及肌肉的紧绷、僵硬和广泛性酸痛,常伴有按压剧痛的“结节”。

慢性腰肌劳损
典型症状:腰两边的肌肉像板砖一样硬,久坐或弯腰干活后酸痛加重,按摩也很难缓解深层。

肌筋膜疼痛综合征
典型症状:肩颈或背部有明显“痛点”或硬结,按一下痛得想跳起来,甚至会传导到别的地方。

梨状肌综合征
典型症状:臀部深处酸痛,有时像触电一样放射到大腿外侧,常被误认为是腰突。

肩背部肌筋膜炎
典型症状:肩胛骨缝隙里总觉得沉重、酸胀,像背了一块大石头。

第三类:骨骼疾病

这类主要针对骨骼愈合困难或缺血性坏死的问题。

骨折延迟愈合/骨不连
典型症状:骨折过了好几个月还没长好,断端硬化(冲击波可作为手术植骨外的补救方案)。

距骨软骨损伤
典型症状:脚踝扭伤后深处的长期隐痛。

早期股骨头缺血性坏死
典型症状:仅限 I 期和 II 期,旨在改善股骨头血供,延缓塌陷。

应力性骨折(疲劳骨折)
典型症状:骨骼因过度使用出现的细微裂纹(如长跑运动员的胫骨骨)

温馨提示:

并不是所有人都适合冲击波治疗。
禁忌人群:孕妇、凝血功能障碍者、急性感染期患者、恶性肿瘤患者等请勿进行此项治疗。
即使您的症状符合上述描述,也请务必由专业医生评估后再进行治疗!

三、不同年龄,怎么选方案?

25-35 岁(初/中期抗衰):皮肤主要是细纹、毛孔粗大、轻微松弛,选光子嫩肤或射频技术就够了,定期做能延缓衰老。

35 岁以上(中/后期抗衰):脸垮、深皱纹、色斑问题更明显,建议组合治疗,比如超声炮提拉轮廓+激光淡斑+射频紧致,分层解决多层衰老问题。

四、重要提醒:安全第一

光声电技术虽好,但属于医疗美容,必须去正规机构找专业医生操作。术前要了解可能的风险,术后按医嘱护理(比如防晒、补水、避免刺激),才能既保证效果又不损伤皮肤。

其实抗衰不用等衰老明显才开始,早关注、选对光声电技术分层抗衰,就能精准延缓皮肤老化,轻松维持年轻状态。

被疼痛困扰?看看「冲击波」能帮您修哪里!

□ 骨科 顾春雅

新春安康 医路守护

红色精神照征程 医者仁心续新篇

——我院第 20 批援滇医疗队启程

本报讯 1月9日,我院第20批援滇医疗队肩负使命与嘱托,正式启程前往云南省麻栗坡县人民医院,开展为期半年的对口医疗支援工作。



现与无私奉献,并嘱咐即将奔赴麻栗坡的队员尽快适应环境、团结协作,继承发扬优良传统,扎实做好传帮带工作,努力提升当地医疗服务水平,助力麻栗坡县乡村振兴与卫生事业高质量发展。

1月10日上午,麻栗坡县人民医院举行了简短而隆重的座谈会,县卫健局领导、县人民医院领导班子、各相关科室主任、护士长与医疗队进行了深入交流。

百姓需求,用心用情服务好边疆人民。吴登龙还叮嘱队员们在全力以赴开展工作的同时,务必保重身体,注意安全,团结协作,医院永远是大家最坚实的后盾。



座谈会后吴登龙带队前往老山爱国主义教育基地开展红色学习。队员们首登巍峨的老山主峰,站在昔日英雄们守卫的疆土上,深切感受到了“艰

苦奋斗、无私奉献”的老山精神。在南疆记忆陈列馆,站在一幅幅珍贵的历史图片和一件件厚重的历史文物前,大家驻足凝视,那段波澜壮阔的岁月与那些可歌可泣的故事变得愈发清晰可感。

带着组织的信任、集体的祝福和从红色热土汲取的精神力量,第20批援滇医疗队已满怀信心地投身于新的工作岗位。他们将在彩云之南,以仁心仁术续写沪滇情深的新篇章,让我院的医者光芒闪耀在祖国西南边陲的绿水青山之间。(医务处)

追寻红色工运记忆 筑牢文化自信根基

职能第一党支部赴上海总工会遗址开展主题党日活动

本报讯 为深入学习贯彻党的二十大及二十届历次全会精神,进一步坚定文化自信,赓续红色血脉,激励党员从党的光辉历史中汲取奋进力量,2025年12月23日中午,职能第一党支部组织全体党员和入党积极分子赴上海总工会遗址开展“追寻红色工运记忆 筑牢文化自信根基”主题党日活动。

上海总工会旧址位于静安区宝山路403弄1号,是中国共产党早期领导工人运动的重要历史见证。1925年,在震惊中外的“五卅惨案”爆发后,中共中央迅速决策,宣布成立上海总工会,作为五卅反帝爱国运动的指挥中心,这里由此成为党领导工人阶级开展革命斗争的前阵地,在中国工运史上写下浓墨重彩的一笔。

支部党员们认真参观了展陈内容,一幅幅珍贵的历史图片、一份份详实的文献资料和生动的场景还原,全面回顾了五卅运动的爆发背景、上海总工会的成立过程及其在组织罢工、团结群众、推动全国反帝斗争中发挥的关键作用。一段段可歌可泣的英雄事迹,让在场每一位同志都深受震撼和教育。

中国工人运动的百年历程,充分展现了党始终与人民同呼吸、共命运、心连心的责任担当,也彰显了中华民族自强不息、团结奋斗的精神品格。参观的全体同志一致感受到这段历史不仅是城市记忆的重要组成部分,更是共产党人初心使命的生动诠释。



“创新转化 合作共赢”

——泌尿外科与驼人集团成功举办联合创新沙龙

本报讯 近日,我院泌尿外科与驼人集团联合举办了泌尿外科沙龙会议。我院泌尿外科副主任(主持工作)下崔冬、驼人集团上海总监杨小东、华东区科创中心总监马亚辉、上海客户经理严亚冲等出席会议。本次沙龙以“系统梳理专利技术、推动科研成果转化”为主题,旨在深化院企合作,促进临床创新与产业融合,共同探索医学科技成果转化的新路径。



下崔冬首先致辞,强调科技创新与临床实践结合的重要性,并对驼人集团长期以来

在医疗器械研发与转化方面的支持表示感谢。随后,马亚辉介绍了集团在泌尿领域的技

术布局与联合创新机制,表达了与我院深度合作、共同推动专利产品落地的强烈意愿。

专利介绍环节罗华荣、李浩鹏等依次展示已获授权的专利技术,并分享了其临床价值与转化前景。随后,双方围绕驼人集团现有技术平台,就如何进一步结合临床需求开展创新设计进行了深入交流。

此次活动不仅是一次技术与理念的碰撞,更是一次院企合作模式的创新实践。有力的促进了临床经验与工程技术的深度融合,为加快医疗器械自主研发与产业化进程奠定了坚实基础。展望未来,双方将继续深化战略合作,共同推动创新项目落地生根,以更优质的医疗产品与服务惠及广大患者,携手迈向高质量发展新征程。(泌尿外科)

心脏康复技术社区融合创新论坛成功举办

本报讯 1月24日,由上海市康复医学会心脏康复专委会、上海市社区卫生协会康复医学专委会联合主办,我院及奉贤区卫生事务管理中心、南桥镇社区卫生服务中心承办的“心脏康复技术社区融合创新论坛”学术活动顺利召开。活动依托我院承担的上海市卫生健康委员会先进康复医疗技术和管理创新试点单位项目——心脏康复适宜技术(SHKFJS010A)。来自全市各社区卫生服务中心主任、康复医学骨干等共计135人参加。

系,相关技术已在上海多家社区医院落地。专题报告环节由毕霞主任、赵伟忠主任主持。本环节邀请了6家社区卫生服务中心分享社区心脏康复建设经验,为基层心脏康复体系建设提供创新方案。南桥镇社区卫生服务中心曹筱筱主任围绕《以品牌建设赋能社区康复,构建全覆盖基层心脏健康防护网》展开分享;枫林街道社区卫生服务中心陈碧华主任以《以心脏康复为基,多级预防为引,探索社区慢病管理新范式》为题进行交流;杭州市采荷街道社区卫生服务中心章康伟主任介绍了《心脏康复在社区医院的运用实践之采荷经验》;安亭镇社区卫生服务中心沈志萍主任探讨了《社区心脏康复全周期管理的“三步走”探讨实践》;金杨社区卫生服务中心黄豪主任就《筑实心脏康复中心,拓宽社区医防融合路径》发表见解;长寿街道社区卫生服务中心张琨茹主任分享了《“长寿同心 健康同行”——打造社区心脏康复“新阵地”》的实践经验。

同参与。与会者们围绕社区心脏康复适宜技术的落地应用、规范运行路径的建立及学科人才队伍建设等关键议题,展开了深入且富有建设性的讨论,多位社区卫生服务中心主任表达了对我院康复医学中心沈玉芹主任团队的下沉帮扶表达了由衷的感谢。讨论现场交流气氛热烈,观点碰撞不断,为基层心脏康复实践的推进提供了多元的思路与可行的参考。

本次学术会议开幕式由上海市社区卫生协会康复医学专委会主任委员顾文欣主持。开幕式上著名心血管病专家、心脏康复领路人、国际欧亚科学院院士胡大一教授、上海市卫生健康委员会基层卫生健康处张天晔处长、上海市康复医学会会长郑洁皎、我院院长徐金富、上海市社区卫生协会副秘书长陈冬冬、奉贤区卫生健康委员会主任谢兴潜发表致辞,对此次活动的召开表示祝贺,并对学科发展、分级诊疗、医防融合等方面提出殷切期望。

在会议技术实操环节,与会人员展现出高涨的学习热情。沈玉芹教授围绕《老年运动中心率与血压反应的监测与管理》展开专题教学,结合临床实际应用进行实操讲解,不少学员认真记录要点,现场学习氛围浓厚热烈。我院康复医学中心李广鹤主管治疗师、范瑛轩博士现场演示了体外反搏治疗与减重训练的关键技术,操作规范、讲解清晰,吸引众多参会者会后近距离观摩并积极动手尝试。

在会议总结环节,沈玉芹教授对本次论坛给予高度评价。沈玉芹教授指出,本次会议内容务实、交流高效、成果显著,充分体现了三级医院的心脏康复技术通过医教研与基层社区的融合。与会专家围绕基层心脏康复能力建设、技术创新与服务模式优化等核心议题进行了深入研讨,形成了广泛共识。沈玉芹教授强调,心脏康复不仅是提升患者生活质量、改善远期预后的关键治疗方法,也是彰显医疗人文关怀与专业价值的重要领域。当前,我国心脏康复事业正处在战略布局与发展转型的关键窗口期,呼吁医疗机构、学术团体、社区及政策各方进一步加强协作,凝聚合力,共同推动医院-社区-居家心脏康复同质化体系的发展,助力健康中国蓝图早日实现。(康复医学中心)

